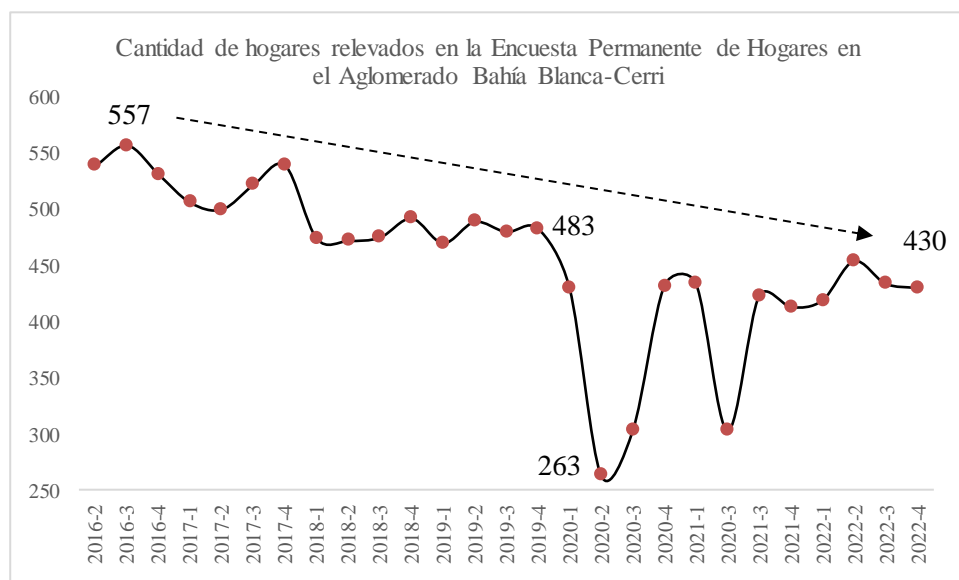


Boletín de Estadísticas Laborales de Bahía Blanca-Cerri. Informe sobre el primer trimestre de 2023¹

Los lectores deben tener en cuenta que la cantidad de hogares encuestados en el aglomerado Bahía Blanca-Cerri se ha ido reduciendo desde 2016. Naturalmente, durante los dos trimestres de mayores restricciones por la pandemia de COVID 19 (segundo y tercero de 2020) el trabajo de campo se vio drásticamente limitado. Pero la cantidad de hogares encuestados en la ciudad sólo se ha recuperado parcialmente en los trimestres siguientes. En el primer trimestre de 2023 se encuestaron 430 hogares, todavía 11% menos que a fines de 2019 y 23% menos que en el tercer trimestre de 2016. Esta disminución en el tamaño de la muestra de hogares vuelve más imprecisas las estimaciones.



¹ Todos los datos utilizados para elaborar este informe provienen de la Encuesta Permanente de Hogares (EPH) elaborada por el INDEC.

^{2/} Todas las alusiones a la evolución del empleo y la población activa se refieren a sus tasas, es decir, a su relación con la población total. Asimismo, todas las alusiones al nivel y trayectoria del desempleo se refieren a su tasa, esto

El cuadro 1 presenta los datos publicados en el día de ayer, referidos al primer trimestre de 2023, junto con los cuatro trimestres anteriores^{2/}.

Cuadro 1. Variables laborales básicas

	I-2022	II-2022	III-2022	IV-2022	I-2023
Total Aglomerados Urbanos					
Tasa de actividad ¹	46,5	47,9	47,6	47,6	48,3
Tasa de empleo ¹	43,3	44,6	44,6	44,6	45,0
Tasa de desocupación ¹	7,0	6,9	8,2	6,3	6,9
Tasa de ocupados demandantes de empleo ²	15,5	16,3	15,8	15,4	14,8
Tasa subocupación horaria (a + b) ³	10,0	11,1	10,8	10,9	9,4
(a) Subocupación demandante	6,9	7,7	6,9	7,1	6,3
(b) Subocupación no demandante	3,1	3,5	3,9	3,8	3,1
Agglomerado Bahía Blanca-Cerri					
Tasa de actividad	47,4	49,1	47,6	45,5	47,7
Tasa de empleo	43,8	45,8	43,3	42,5	44,0
Tasa de desocupación	7,6	6,7	9,0	6,5	7,8
Tasa de ocupados demandantes de empleo	13,4	13,0	12,1	12,2	11,7
Tasa subocupación horaria (a + b)	9,0	9,6	7,8	6,3	6,6
(a) Subocupación demandante	6,9	7,2	6,2	3,7	4,1
(b) Subocupación no demandante	2,2	2,4	1,6	2,6	2,4

¹ Fórmulas al pie del gráfico. ² Ocupados que buscan activamente otra ocupación / población económicamente activa. ³ Subocupados sobre población económicamente activa. Los subocupados demandantes trabajan menos de 35 hs semanales, están dispuestos a trabajar más y buscan activamente otra ocupación. Los subocupados no demandantes incumplen esta última condición. Fuente: Mercado de trabajo, principales indicadores, Encuesta Permanente de Hogares, INDEC, Tabla 1.2

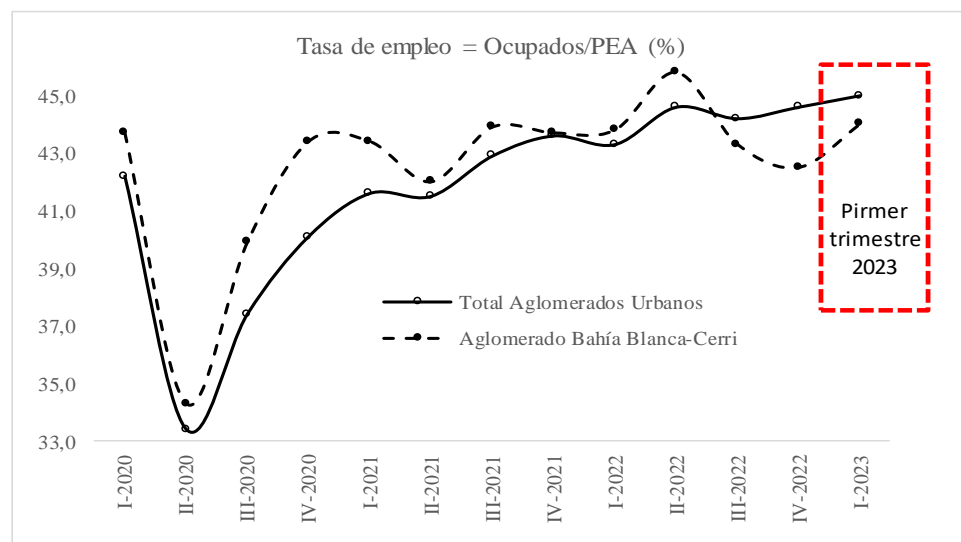
Los rasgos salientes de la evolución laboral en Bahía Blanca-Cerri (BBC) se pueden resumir en los siguientes puntos.

es, a su relación con la población activa. Ver definiciones al pie del gráfico. Esto significa que las menciones del texto a variaciones de estas variables ya tienen en cuenta los cambios en las respectivas poblaciones de referencia.

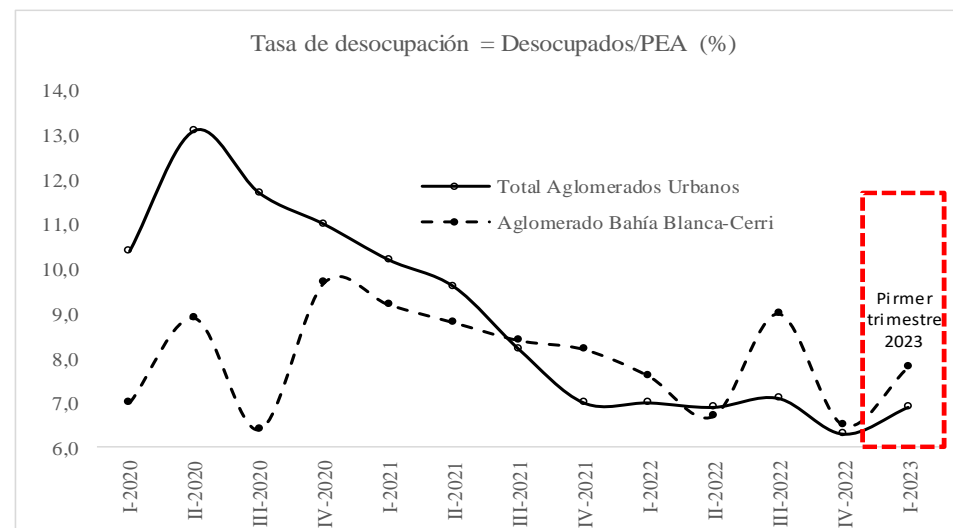
Depto. Economía-IIESS-CONICET-UNS

El empleo detuvo la declinación que venía experimentando desde la segunda parte de 2022. La recuperación postpandemia de la ocupación bahiense se desarrolló de un modo fulminante, en un solo trimestre a fines de 2020. Sin embargo, a partir de entonces se fue poniendo de manifiesto la tendencia al estancamiento que era ya muy visible antes del Covid 19. Desde 2021 el nivel de empleo previo a la pandemia se fue convirtiendo en un techo que no ha sido posible quebrar de un modo duradero.

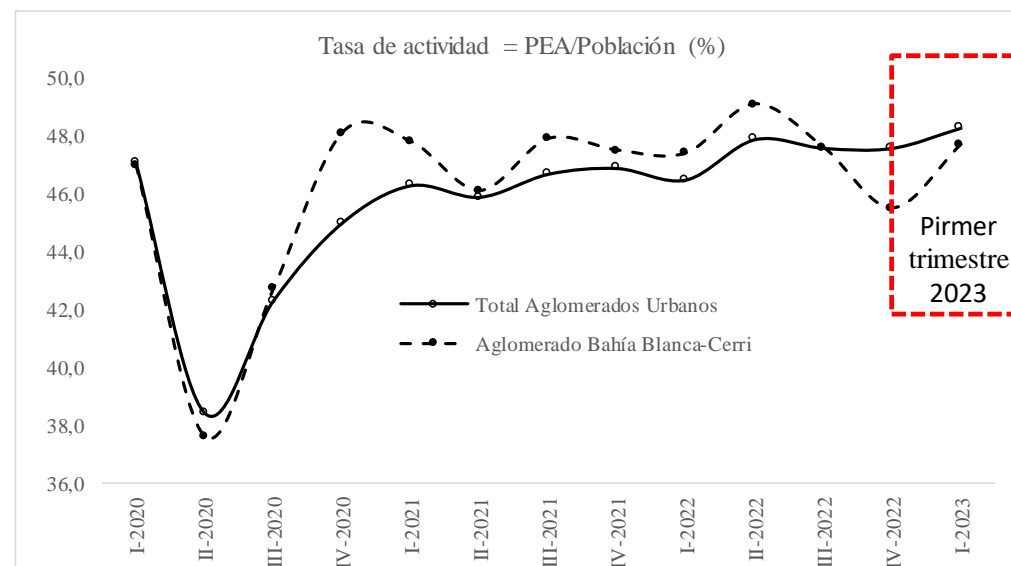
A nivel del total urbano nacional, por su parte, la recuperación postpandemia fue mucho más lenta pero los niveles de ocupación previo fueron superados desde el tercer trimestre de 2021.



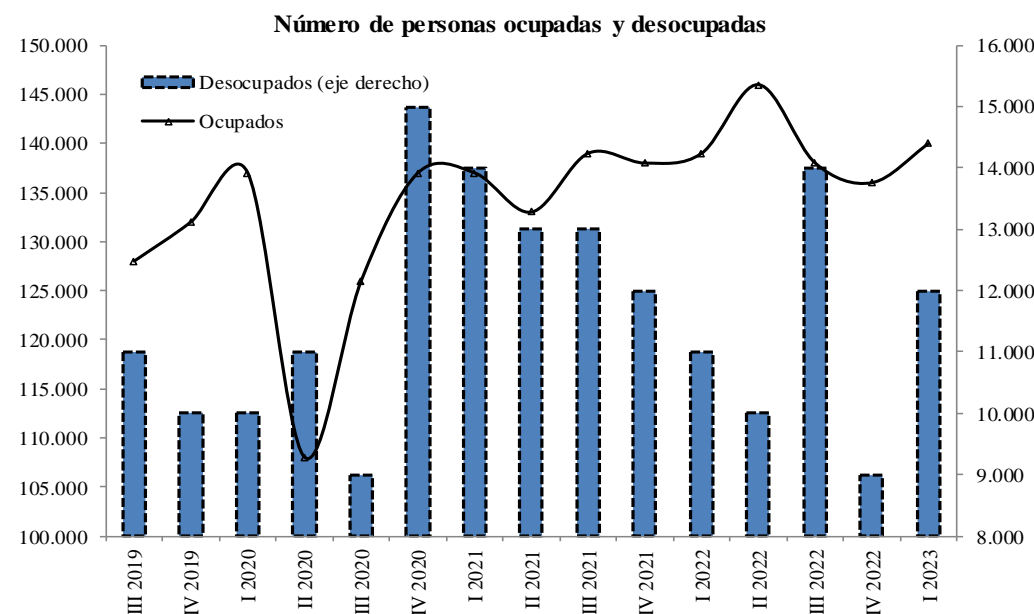
Debe observarse que pese al aumento del empleo bahiense en el primer trimestre de 2023, la tasa de desempleo no sólo no se redujo sino que aumentó de 6,5% a 7,8%. Esto se debió a un aumento de la población económicamente activa de mayor magnitud que el incremento de puestos de trabajo disponibles en el período. Así, en un contexto de bajo crecimiento del empleo, la incorporación al mercado laboral de ciudadanos deseados de trabajar, terminó traducándose en parte en una más larga fila de desocupación.



A nivel del total urbano nacional ocurrió algo parecido. El aumento de la masa de ciudadanos laboralmente activos no alcanzó a ser asimilado por el incremento de la ocupación. De ahí que la tasa de desocupación no sólo dejó de disminuir, sino que creció levemente respecto del trimestre anterior.



Los datos del gráfico siguiente deben ser tomados con suma cautela. La precisión de las estimaciones de *cantidades* de personas ocupadas y desocupadas es aún más baja que la de las *tasas*, comentadas hasta aquí. No obstante, el INDEC las incluye en su informe de prensa, lo que nos habilita a presentarlas en este boletín.



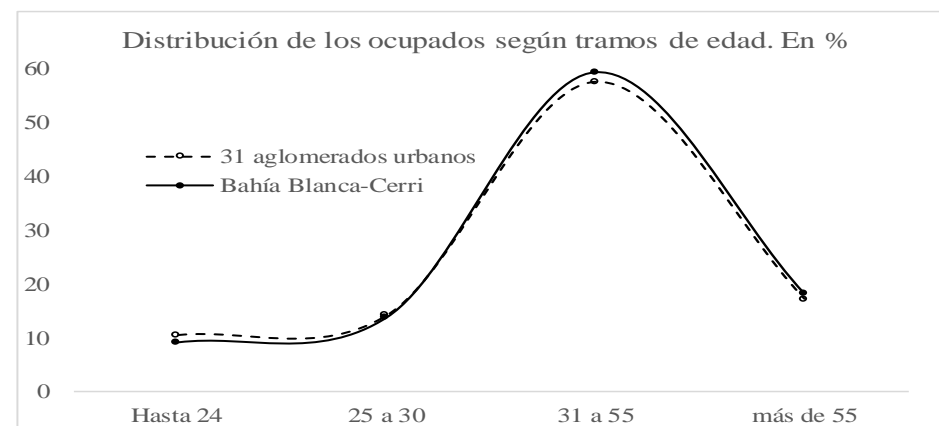
El gráfico muestra el ya mencionado estancamiento de la ocupación bahiense en niveles similares a los de prepandemia.

Nota de investigación. Características de los lugares de trabajo de los bahienses

Analizamos la distribución de la ocupación bahiense entre lugares de trabajo de distinto *tamaño* y de variadas *características físicas*. Nos interesa entrecruzar este análisis con la edad de los trabajadores.

El gráfico muestra la distribución de la ocupación según la *edad*. Más de la mitad de la fuerza de trabajo tiene entre 31 y 55 años. La curva de Bahía Blanca-Cerri es muy parecida a la del total de los 31 aglomerados urbanos. En lo que sigue

observamos las características de los lugares de trabajo en general y según estratos de edad.



1. Distribución de los ocupados según tamaño del negocio, empresa, institución en que trabajan

La Encuesta Permanente de Hogares pregunta al entrevistado cuántas personas trabajan en el lugar en que éste tiene su ocupación principal. El número de personas se considera como un indicador del tamaño de las unidades económicas. Presentamos la información desagregada en tres tramos de edad. El cuadro 3 muestra los datos.

Cuadro 2. Tamaño de los lugares de trabajo. Número de personas ocupadas. En %

	31 aglomerados urbanos				Total
	Hasta 5	6 a 100	Más de 100	Otro	
2016	42	31	17	9	100
2022	45	29	18	8	100
<i>Bahía Blanca-Cerri</i>					
2016	43	32	16	9	100
2022	41	33	18	8	100

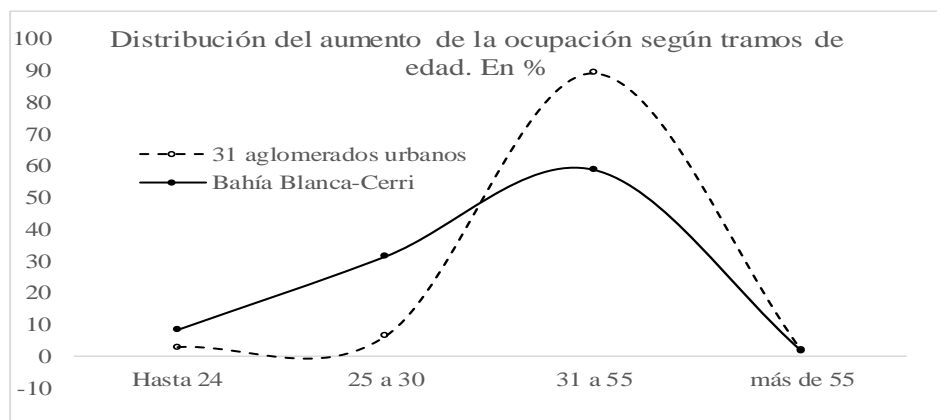
Más de 40% de la ocupación se encuentra en lugares en las que trabajan hasta 5 personas y menos de 20% lo hace en unidades económicas en las que trabajan más de 100 personas. La ocupación en establecimientos más pequeños venía en aumento en BBC desde 2016 y hasta 2019. Con la pandemia el empleo en este sector se estancó en términos absolutos y la ocupación empezó a aumentar más rápido en las

empresas medianas y grandes. Estos cambios, sin embargo, no causaron alteraciones drásticas en la estructura del empleo.

A nivel nacional el empleo creció más rápido en las empresas pequeñas a lo largo de todo el período y en las más grandes desde 2019. Lo hicieron a tasas anuales del 2,6% y 2,2% respectivamente. Del aumento total de la ocupación, 72% se produjo en el tramo pequeño. El empleo en empresas medianas está estancado en términos absolutos.

La distinción entre tramos de edad permite identificar cinco procesos de interés. Primero, 82% de la creación de empleo en BBC desde 2016 se produjo en el bienio 2021/22. La reactivación postpandemia detuvo (habrá que ver si sólo temporalmente) el largo estancamiento del empleo en nuestro aglomerado.

Segundo y como muestra el gráfico siguiente, en BBC la nueva ocupación estuvo más repartida entre tramos de edad que a nivel nacional, donde estuvo fuertemente concentrada en los trabajadores de 31 a 55 años.



En términos absolutos, a nivel del total urbano el empleo está estancado desde 2016 en todos los tramos de edad, excepto en el de 31/55 años. La situación bahiense, en cambio, es de un crecimiento relativamente bajo en todos los tramos, excepto en el de 31/55 años donde el dinamismo es algo mayor.

Tercero, al igual que a nivel nacional, la creación de puestos de trabajo bahiense en el tramo más joven es débil: el peso de este segmento muestra una tendencia levemente negativa.

Cuarto, en BBC, los nuevos puestos de trabajo para las personas más jóvenes en el período se produjeron exclusivamente en empresas pequeñas; en las medianas y grandes se redujo en términos absolutos. El peso del tramo “hasta 24 años” en unidades económicas pequeñas (hasta 5 ocupados) pasó de 43% a 61%. La suma de todos los trabajadores de hasta 30 años (los dos tramos más jóvenes) explica la totalidad del aumento de la ocupación bahiense en las empresas de pequeño tamaño. Se sigue que la edad media de la fuerza de trabajo en este sector ha tendido a reducirse.

Quinto, el nivel absoluto de ocupación en empresas grandes en BBC muestra un estancamiento continuo en torno a unos 18.000 puestos de trabajo desde 2016.

2. Características del lugar de trabajo

El cuadro 4 muestra un panorama poco visitado de la estructura de la ocupación según las características físicas de los lugares de trabajo. En BBC un 70% de los ocupados se desempeña en inmuebles dedicados específicamente a la actividad económica como locales, oficinas, establecimientos, negocios, talleres, chacras y fincas.

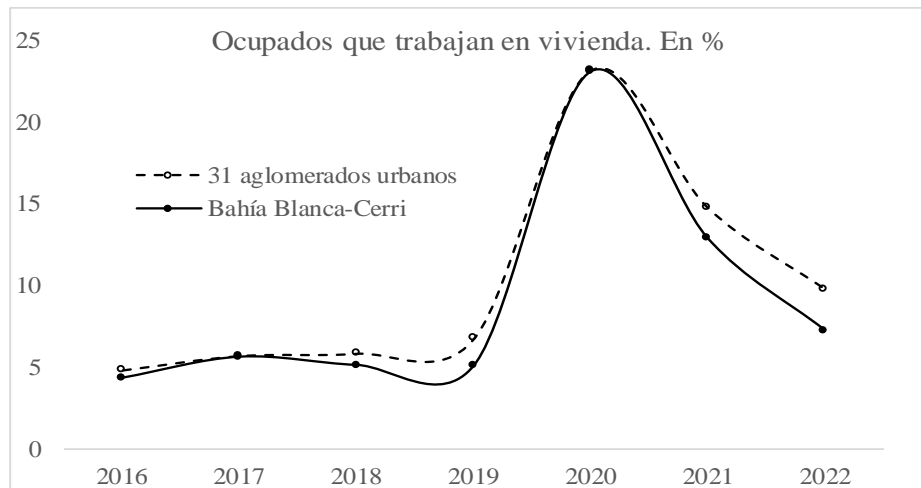
Cuadro 3. Características del lugar de trabajo. En %

	31 Aglomerados urbanos		Bahía Blanca-Cerri	
	2016	2022	2016	2022
Local, oficina, establecimiento *	69	65	72	70
Asiste a domicilio de clientes (oficios)	12	11	9	9
En vivienda propia, del socio o patrón	5	10	4	7
En vehículo para transporte	5	5	6	6
En la calle	4	4	3	1
En obras de construcción	3	3	4	4
En bicicleta, motos	1	1	1	1
Otros	1	1	0	2
Total	100	100	100	100

* Incluye negocio, taller, chacra, finca

A nivel urbano total es menor el peso de la ocupación en inmuebles y mayor el de los proveedores de servicios y oficios a domicilio, el de aquellos que trabajan en una vivienda y el de los que lo hacen en la calle o en espacios públicos.

Con la pandemia en 2020 el número de bahienses ocupados en locales, oficinas y establecimientos se redujo en 24.000 y el trabajo en la vivienda se incrementó en unos 20.000 puestos. El posterior regreso del trabajo a los establecimientos no fue total; el número de personas que a fines de 2022 trabajaron en vivienda en Bahía Blanca fue 80% mayor que el de 2016. El gráfico muestra este desplazamiento del empleo hacia las viviendas y su parcial reversión posterior.



En el total urbano nacional el efecto residual de la pandemia fue mayor; la cantidad de trabajadores en vivienda en 2022 fue más del doble del registrado en 2016.

Un último aspecto de interés se refiere al notable incremento de la presencia de motos y bicicletas en la vía pública producto, por ejemplo, del auge de las entregas de comida a domicilio. ¿Qué edad tienen los trabajadores bahienses que protagonizan este crecimiento? Tanto aquí como en el total urbano nacional, el fenómeno es dominado no por los más jóvenes sino por ocupados de 31 a 55 años.

El cuadro 4 muestra que, pese a su omnipresencia en la vía pública, los trabajadores en este tipo de vehículos apenas representan 1% de la ocupación. Como este porcentaje sólo considera a aquellos empleados que se desempeñan en dicho rubro como ocupación principal, el valor real (sumando trabajadores con pluriempleo) podría ser más elevado.

Puede sorprender que no haya sido el empleo más joven el que haya acaparado la nueva ocupación creada en este rubro. El empleo de jóvenes de hasta 24 años en BBC ha crecido, en cambio, en el trabajo en vivienda y, en menor medida, en vehículos para transporte. También a nivel nacional el primero de estos rubros fue el que más ocupados de esa edad absorbió desde 2016 a 2022.

Director:
Gustavo Burachik

Departamento de Economía, UNS
Instituto de Investigaciones Económicas y Sociales del Sur IISS, CONICET

Asistentes: Gisela Mara y Marina Tortul
IISS, UNS-CONICET

El Boletín de Estadísticas Laborales de Bahía Blanca-Cerri es una iniciativa del proyecto de investigación “Problemática laboral del aglomerado Bahía Blanca-Cerri” financiado con fondos de la UNS y dirigido por Gustavo Burachik

Las opiniones aquí vertidas son responsabilidad exclusiva de los autores y no necesariamente reflejan el punto de vista de las autoridades o del Consejo Departamental del Departamento de Economía o del IISS.
Sitio Web del INDEC sobre Empleo y Desempleo:

http://www.indec.mecon.ar/nivel4_default.asp?id_tema_1=4&id_tema_2=31&id_tema_3=58

Suscripción al Boletín de Estadísticas Laborales de Bahía Blanca por mail a burachik@criba.edu.ar