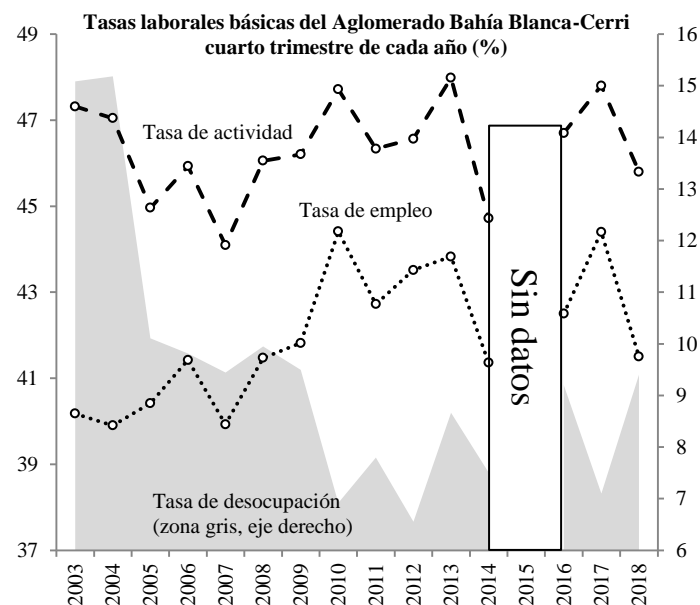


Boletín de Estadísticas Laborales de Bahía Blanca-Cerri. Informe sobre el cuarto trimestre de 2018¹



Tasa de actividad = ocupados + desocupados / población total
 Tasa de empleo = ocupados / población total
 Tasa de desocupación = desocupados / población económicamente activa

Es necesario recordar que la información del período 2007/15 incluida en el gráfico se encuentra en proceso de revisión por parte de las nuevas autoridades del INDEC que aconsejan apreciarla con reservas ²/. En el cuadro siguiente presentamos los datos correspondientes al cuarto trimestre de 2017 que acaba de

publicar el INDEC, acompañados de los registros del último año para facilitar la comparación ³/.

Cuadro 1. Variables laborales básicas

	IV-2017	I-2018	II-2018	III-2018	IV-2018
Total Aglomerados Urbanos					
Tasa de actividad ¹	46,4	46,7	46,4	46,7	46,5
Tasa de empleo ¹	43,0	42,4	41,9	42,5	42,2
Tasa de desocupación ¹	7,2	9,1	9,6	9,0	9,1
Tasa de ocupados demandantes de empleo ²	14,7	15,3	16,0	16,7	17,3
Tasa subocupación horaria (a + b) ³	10,2	9,8	11,2	11,8	12,0
(a) Subocupación demandante	7,2	6,8	7,7	8,3	8,7
(b) Subocupación no demandante	3,0	3,0	3,5	3,5	3,3
Agglomerado Bahía Blanca-Cerri					
Tasa de actividad	47,8	49,7	46,3	44,1	45,8
Tasa de empleo	44,4	44,9	43,2	40,2	41,5
Tasa de desocupación	7,1	9,8	6,6	9,0	9,4
Tasa de ocupados demandantes de empleo	10,5	10,5	14,1	16,6	13,2
Tasa subocupación horaria (a + b)	8,4	6,9	8,1	8,3	8,2
(a) Subocupación demandante	6,5	4,9	6,3	6,8	7,0
(b) Subocupación no demandante	1,9	1,9	1,8	1,4	1,1

¹ Fórmulas al pie del gráfico. ² Ocupados que buscan activamente otra ocupación / población económicamente activa. ³ Subocupados sobre población económicamente activa. Los subocupados demandantes trabajan menos de 35 hs semanales, están dispuestos a trabajar más y buscan activamente otra ocupación. Los subocupados no demandantes incumplen esta última condición. Fuente: Mercado de trabajo, principales indicadores, Encuesta Permanente de Hogares, INDEC, Tabla 1.2

Ofrecemos a continuación un breve análisis de esta información.

¹ Todos los datos utilizados para elaborar este informe provienen de la Encuesta Permanente de Hogares (EPH) elaborada por el INDEC.

²/ Ver comunicado http://www.indec.gov.ar/ftp/cuadros/sociedad/anexo_informe_eph_23_08_16.pdf

³/ Todas las alusiones a la evolución del empleo y la población activa se refieren a sus tasas, es decir, a su relación con la población total. Asimismo, todas las alusiones al nivel y trayectoria del desempleo se refieren a su tasa, esto es, a su relación con la población activa. Ver definiciones al pie del gráfico. Esto significa que las menciones del texto a variaciones de estas variables ya tienen en cuenta los cambios en las respectivas poblaciones de referencia.

1. Variables laborales básicas

El rasgo saliente del cuadro laboral del aglomerado urbano Bahía Blanca-Cerri es sin duda el fuerte incremento de la desocupación registrado en los últimos tres meses de 2018, tanto contra el trimestre anterior como respecto del mismo período del año anterior.

El deterioro laboral resulta explicado por la contracción del empleo (tasa de empleo) y resultó amortiguado por la disminución de la oferta de trabajo (tasa de actividad), esto es, de la masa de personas sin empleo involucradas en una búsqueda activa de ocupación. Dicho de un modo más directo; si la proporción de personas que carece de empleo pero que lo buscan activamente no se hubiera contraído, la tasa de desocupación abierta habría resultado significativamente más elevada. Aunque la Encuesta Permanente de Hogares no proporciona información específica sobre la naturaleza de este fenómeno, es razonable suponer que es la percepción de un mercado laboral escaso en oportunidades de ocupación (disminución del empleo) lo que induce a muchos trabajadores sin empleo a interrumpir la búsqueda activa (disminución de la tasa de actividad).

En la medida en que este diagnóstico es correcto, resultaría apropiado afirmar que la escasez relativa de empleo en Bahía Blanca se manifiesta a la vez como desempleo abierto y como desempleo encubierto bajo la forma de “inactividad laboral”, categoría formada por personas en condiciones y deseosas de trabajar pero que han abandonado la búsqueda ante lo que perciben como un mercado carente de oportunidades de empleo en condiciones aceptables.

Este fenómeno ha sido, al menos en el trimestre analizado, puramente bahiense ya que a nivel del mercado de trabajo urbano nacional el aumento de la desocupación como consecuencia de la disminución del empleo no fue acompañado de una retracción de la tasa de actividad.

Por otra parte, el porcentaje de ocupados bahienses que demandan empleo se mantiene en un nivel elevado en BBC y se ha incrementado apreciablemente a nivel nacional. Esta circunstancia puede ser entendida como un indicador de insatisfacción de los ocupados con la calidad o características de sus puestos de trabajo actuales y no con la cantidad de horas de trabajo (la proporción de

ocupados que desea trabajar más horas no aumentó). El aumento observado a nivel nacional, en cambio, puede ser leído como un índice de insatisfacción con ambos aspectos. Así lo sugiere el incremento de la subocupación a nivel de los 31 aglomerados urbanos relevados por el Indec.

2. Tasas laborales de los jefes de hogar

El cuadro 2 muestra el impactante incremento de la desocupación de los jefes de hogar en BBC, continuidad de un fenómeno registrado ya en el tercer trimestre de 2018. Caben aquí los mismos comentarios realizados en la sección anterior; el aumento de la desocupación fue promovido por la contracción del empleo y resultó amortiguado por la disminución de la tasa de actividad.

El nivel alcanzado por la tasa de desocupación de los jefes de hogar bahienses resulta particularmente elevado, incluso en una apreciación de mediano plazo. Es, de hecho, es el registro más alto desde mediados de 2011.

Cuadro 2. Tasas laborales jefes de hogar en los 31 aglomerados urbanos del país y en Bahía Blanca-Cerri. Calculado sobre población desde 14 años

	IV-2017	I-2018	II-2018	III-2018	IV-2018
<i>Total Aglomerados Urbanos</i>					
Tasa de desocupación	4,0	4,6	5,1	5,2	4,9
Tasa de empleo	64,1	63,5	63,0	64,1	64,0
Tasa de actividad	66,7	66,5	66,4	67,6	67,3
<i>Agglomerado Bahía Blanca-Cerri</i>					
Tasa de desocupación	4,0	4,5	2,4	5,3	7,6
Tasa de empleo	67,2	67,7	65,0	60,3	63,2
Tasa de actividad	70,0	70,9	66,5	63,6	68,4

Fuente: Encuesta Permanente de Hogares, INDEC, tablas 1.2 y 6.2

El aumento de la desocupación de los jefes de hogar causado por caída del empleo ha sido, como lo muestran los datos, un fenómeno nacional.

3. Tasas laborales por género y edad

El aumento de la desocupación como consecuencia de la reducción del empleo ha sido también un fenómeno bastante general en términos de género y edad. Sin embargo, hay algunas particularidades de la situación bahiense.

Depto. Economía-IIESS-CONICET-UNS

La primera es que el deterioro se manifiesta de un modo mucho más agudo entre los varones. Entre las mujeres bahienses, por su parte, la desocupación se incrementó para las más jóvenes mientras que entre las mayores de 29 años la caída del empleo resultó casi por completo contrarrestada por una menor tasa de actividad (menor predisposición de las mujeres sin trabajo para buscar activamente trabajo).

En una apreciación de mediano plazo, sin embargo, hay dos segmentos del mercado de trabajo local particularmente críticos. Uno es el de las mujeres jóvenes, cuya tasa de desocupación superior a 25% resulta la más alta desde finales de 2014. El otro es del de los varones entre 30 y 64 años, cuya tasa de desocupación es la más elevada de los últimos 7 años.

El panorama nacional no muestra diferencias de significación respecto del de BBC.

Cuadro 3. Tasas laborales MUJERES en los 31 aglomerados urbanos del país y en Bahía Blanca-Cerri

	IV-2017	I-2018	II-2018	III-2018	IV-2018
<i>hasta 29 años</i>					
Total Aglomerados Urbanos					
Tasa de desocupación	18,8	20,9	21.5	21.5	21,4
Tasa de empleo	32,4	32,7	31.6	31.3	31,6
Tasa de actividad	39,9	41,3	40.3	39.8	40,2
Aglomerado Bahía Blanca-Cerri					
Tasa de desocupación	23,5	23,9	21.6	12.4	25,3
Tasa de empleo	35,0	34,3	31.3	34.9	28,5
Tasa de actividad	45,8	45,1	39.9	39.9	38,2
<i>entre 30 y 64 años</i>					
Total Aglomerados Urbanos					
Tasa de desocupación	5,3	6,9	7.3	7.1	6,8
Tasa de empleo	62,0	61,6	62.4	63.6	62,4
Tasa de actividad	65,5	66,2	67.3	68.4	66,9
Aglomerado Bahía Blanca-Cerri					
Tasa de desocupación	8,2	7,9	3.2	9.1	7,5
Tasa de empleo	61,7	62,9	64.7	60.5	61,6
Tasa de actividad	67,3	68,3	66.8	66.5	66,6

Fuente: Encuesta Permanente de Hogares, INDEC, tablas 1.2 y 6.2

Para ambos sexos de trabajadores bahienses, el aumento de la desocupación, la caída de la desocupación y de la tasa de actividad han afectado al tramo más joven.

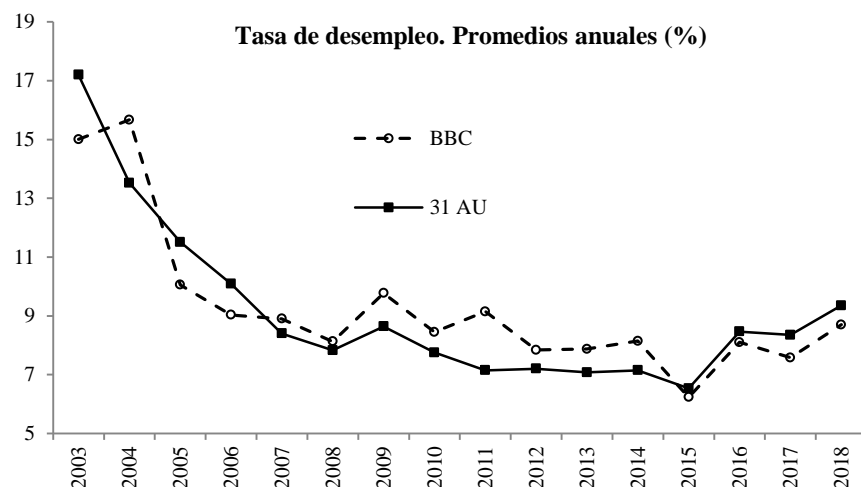
Cuadro 4. Tasas laborales VARONES en los 31 aglomerados urbanos del país y en Bahía Blanca-Cerri

	IV-2017	I-2018	II-2018	III-2018	IV-2018
<i>hasta 29 años</i>					
Total Aglomerados Urbanos					
Tasa de desocupación	11,4	15,3	17.3	14.5	15,4
Tasa de empleo	50,1	47,5	46.5	47.1	47,2
Tasa de actividad	56,6	56,0	56.2	55.1	55,8
Aglomerado Bahía Blanca-Cerri					
Tasa de desocupación	6,8	15,8	15.0	17.7	12,7
Tasa de empleo	49,2	49,0	41.5	39.1	44,1
Tasa de actividad	52,9	58,2	48.8	47.5	50,5
<i>entre 30 y 64 años</i>					
Total Aglomerados Urbanos					
Tasa de desocupación	4,1	5,2	5.4	5.3	5,4
Tasa de empleo	87,8	86,6	86.4	86.6	86,4
Tasa de actividad	91,6	91,4	91.3	91.4	91,3
Aglomerado Bahía Blanca-Cerri					
Tasa de desocupación	2,4	5,8	3.2	5.7	6,5
Tasa de empleo	91,1	86,3	89.8	88.0	86,4
Tasa de actividad	93,4	91,6	92.7	93.4	92,4

Fuente: Encuesta Permanente de Hogares, INDEC, tablas 1.2 y 6.2

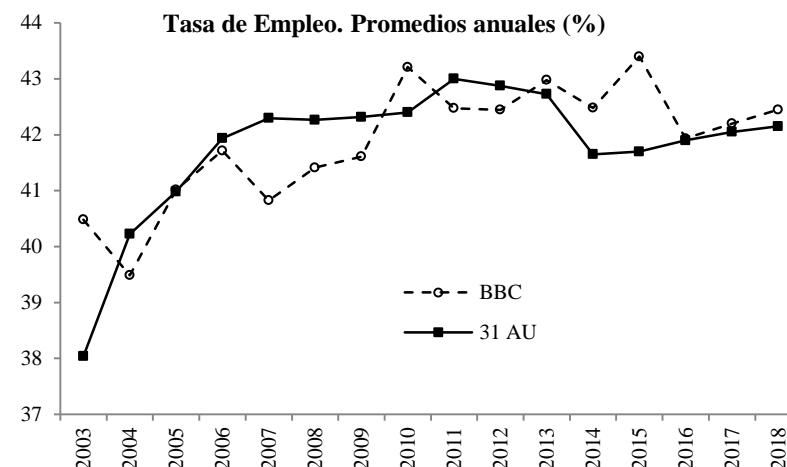
Nota de investigación. Comparación entre los indicadores laborales bahienses y nacionales entre 2003 y 2018

Los tres gráficos que siguen muestran la evolución de las tasas de desocupación, empleo y actividad en el aglomerado Bahía Blanca-Cerri y en los 31 aglomerados urbanos relevados por el INDEC.

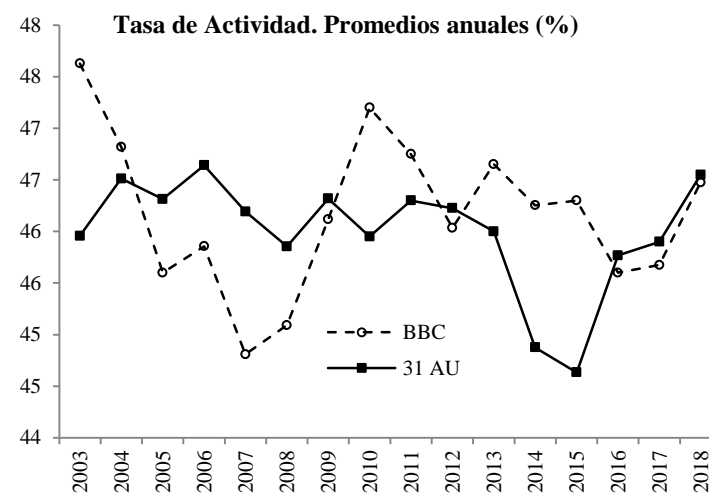


El desempleo promedio de 2018 en BBC, pese al deterioro reciente, se encuentra aún por debajo de la media nacional luego de un período prolongado (2007 a 2014) en que fluctuó por encima de dicho nivel.

Esto es reflejo de la evolución comparada de la tasa de empleo. La proporción de la población total que está ocupada es algo más elevada en BBC que en el promedio nacional desde 2013. En los años 2007 a 2012, en contraste, tendió a darse la situación inversa.



Por último, hasta 2015 la tasa de actividad era más variable en BBC que a nivel nacional. Dicho de otro modo, la proporción de la población que participaba (ocupados) o que no participaba pero buscaba empleo (desocupados) fluctuaba de un modo más marcado a nivel local que en el promedio nacional.



Aunque la desaparición de esta discrepancia desde 2016 coincide con el recambio de autoridades de la EPH y el Indec, no puede ser atribuida a este

fenómeno. Lo prueba el hecho de que la mayor variabilidad bahiense es claramente anterior a la intervención de dicho instituto en 2006.

Una conclusión de estas comparaciones es la clara tendencia del mercado laboral bahiense desde 2016 a replicar más estrechamente la evolución del mercado urbano nacional no sólo en el signo de las variaciones sino en los niveles de los indicadores laborales básicos.

Director:

Gustavo Burachik

Departamento de Economía, UNS

Instituto de Investigaciones Económicas y Sociales del Sur IIESS, CONICET

Asistentes:

Gisela Mara y Marina Tortul

IIESS, UNS-CONICET

El Boletín de Estadísticas Laborales de Bahía Blanca-Cerri es una iniciativa del proyecto de investigación “Problemática laboral del aglomerado Bahía Blanca-Cerri” financiado con fondos de la UNS y dirigido por Gustavo Burachik

Las opiniones aquí vertidas son responsabilidad exclusiva de los autores y no necesariamente reflejan el punto de vista de las autoridades o del Consejo Departamental del Departamento de Economía o del IIESS.

Sitio Web del INDEC sobre Empleo y Desempleo:

http://www.indec.mecon.ar/nivel4_default.asp?id_tema_1=4&id_tema_2=31&id_tema_3=58

**Suscripción al Boletín de Estadísticas Laborales de Bahía Blanca por mail a
burachik@criba.edu.ar**